



**UNDERVISNINGS
MINISTERIET
STYRELSEN
FOR IT OG LÆRING**

Grænseflade til oprettelse af abonnement på unge med uddannelsespålæg

Dato:

14-10-2021

Version

3

Status

Gældende fra og med den 1. januar 2022.

Ansvarlig

UDB-teamet

Ændringshistorik

Version	Kapitel/afsnit	Beskrivelse
1.1		Dato for registrering af plan af typen uddannelsespålæg indføres. Uddannelsespålæg trin samt data fra jobcenteret sendes samtidig. Dato hvor jobcenteret ikke nødvendigvis påtager sig vejledningsansvaret indføres.
1.2	4.2, 4.4, 1.2, 1.4. 2.2, 2.4	CPRNr: Integer(10) rettet til String(10).
1.3	4.2	Telefonnummer format ændret.
1.4	4.1 5.2, 6.2	Figur ændret (1:1 relationer) AarsagTilAfbrud tilføjet
2.0	Hele dokument påvirket	Overgang til at Bruge integrationsplanformen IPL, som erstatter IPung.
3.0	Hele dokument påvirket	Tilføjelse af jobcenter spørgeskema, kontaktperson i jobcenter og nedlæggelse af JobcenterAnsvarStop.

Indhold

1	Indledning	4
2	Hvad omfatter abonnementet?	4
3	Hvilke personer skal indberetningen omfatte?	5
4	AbonnementForUddannelsesPaalaeg.....	5
4.1	Overordnet struktur	5
4.2	Oprettelse af abonnement (Opret)	5
4.2.1	Struktur ved abonnementsoprettelse.....	6
4.2.2	Opret	6
4.2.3	OpretSvar	7
4.2.4	Struktur for OpretSvar.....	7
4.3	Registrering af Uddannelsespålæg (Uddannelsespaalaeg)	8
4.3.1	Struktur ved uddannelsespålæg information	8
4.3.2	Uddannelsespaalaeg	8
4.3.3	UddannelsespaalaegSvar	10
4.3.4	Struktur for UddannelsespaalaegSvar	10
4.3.5	Sammenkobling mellem svar og spørgsmålstekst	11
4.4	Registrering af kontaktperson (Kontaktperson).....	12
4.4.1	Struktur ved Kontaktperson.....	12
4.4.2	Kontaktperson.....	12
4.4.3	KontaktpersonSvar	13
4.4.4	Struktur for KontaktpersonSvar	13
4.5	Lukning af abonnement (Luk).....	14
4.5.1	Struktur ved abonnements lukning.....	14
4.5.2	Luk	14
4.5.3	LukSvar	15
4.5.4	Struktur for LukSvar	15
5	Fejlkode.....	16
5.1	Fejlkode i forbindelse med oprettelse af <i>abonnement</i>	16
5.2	Fejlkode i forbindelse med oprettelse af Uddannelsespålæg til abonnementet.....	16
5.3	Fejlkode i forbindelse med oprettelse af kontaktperson til abonnementet.....	16
5.4	Fejlkode i forbindelse med lukning af abonnement	17
6	Endpoints til test	17

1 Indledning

Beskæftigelsesministeriet skal ifølge kontanthjælpsreformen sikre, at unge under 30 år uden uddannelse får uddannelseshjælp i stedet for kontanthjælp.

Dette dokument beskriver, hvorledes DFDG systemet hos Styrelsen for Arbejdsmarked og Rekruttering (STAR) kan oprette og lukke abonnementer i Ungedatabasen (UDB) for unge, som kan tildeltes fra uddannelsespålæggets trin 1 i jobcentret.

Dokumentet omhandler grænsefladebeskrivelsen til webservicen *AbonnementForUddannelsesPaalaeg*.

Dataudvekslingen med UDB forgår via webservices udstillet på STIL's integrationsplatform (IPL), hvor STAR skal autentificeres og autoriseres.

Oplysninger om tilslutning og tekniske detaljer kan findes på STIL's support-site for Integrationsplatformen via <https://viden.stil.dk/x/BgBwBg>.

Yderligere skal Ungedatabasen have kendskab til en række oplysninger om de unges behov, som er angivet i jobcenteret via et spørgeskema. Jobcenteret angiver yderligere en kontaktperson/gruppe. Ungedatabasen skal i en anden webservices videregive disse formationer til Uddannelsesinstitutionerne, som svarer med en kontaktperson på uddannelsesinstitutionerne. UDB sikre, at DFDG kan hente kontaktperson på uddannelsesinstitutionerne i en anden webservice.

2 Hvad omfatter abonnementet?

Ved hjælp af abonnementerne kan UDB levere alle hændelser på unge, som optages, afbryder, er i risiko for at afbryde eller gennemfører en forberedende uddannelse, ungdomsuddannelse eller videregående uddannelse.

De forberedende uddannelser dækker blandt andet over VUC og FGU uddannelser.

Ungdomsuddannelserne omfatter STX, HHX, HTX, EUD, EUX og andre ungdomsuddannelser som fx maritime ungdomsuddannelser. Det er generelt CØSA-formål, som angiver uddannelsesaktiviteten. De CØSA-formål, der modtages indberetninger om, er listet på STIL's hjemmeside under Ungedatabasen.

De videregående uddannelser benytter sig af forskellige andre kodesæt til indberetning af uddannelsesaktiviteten. Disse kodesæt er ligeledes tilgængelige på STIL's hjemmeside. Hændelser vedrørende videregående uddannelser indberettes fra de studieadministrative systemer kaldet esas/SIS og STADS samt Politiets og Forsvarets systemer.

3 Hvilke personer skal indberetningen omfatte?

Denne grænseflade omfatter oprettelse af abonnement på unge fra 15 til og med 29 år.

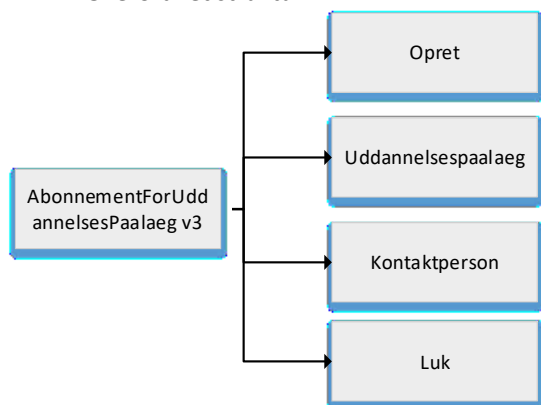
Kun unge med bopæl i Danmark jf. CPR-registret kan sættes i abonnement.

4 AbonnementForUddannelsesPaalaeg

Denne webservice anvendes af STAR til følgende:

- Opret: Opretelse af et abonnement for en ung.
- Uddannelsespaalaeg: Registrering af støttebehov, støtteperson og eventuelle læse/skrive/regnetest for en given ung.
- Kontaktperson: Registrering af kontaktperson fra jobcentret på en unge.
- Luk: Lukning af abonnement for en ung.

4.1 Overordnet struktur



4.2 Oprettelse af abonnement (Opret)

Oprettelse af et abonnement medfører, at STAR kan hente data om de unges uddannelser.

Abonnementet oprettes, når den unge får en plan af typen uddannelsesplan med et uddannelsespålæg.

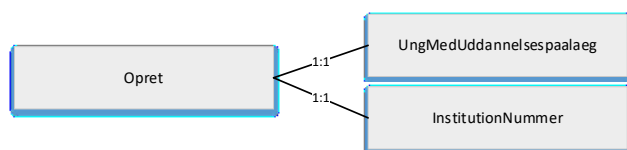
Den unge kan starte på et vilkårligt trin af uddannelsespålægget.

Der kan foretages opdateringer af information om jobcentret (jobcenter-nummer, jobcenter navn og telefon) ved at sende en Opret med det opdaterede information på et allerede eksisterende abonnement (på samme CPR-

nummer). Hvis dato'er eller trin også opdateres bliver disse ændringer *ikke* gemt i Ungedatabasen.

4.2.1 Struktur ved abonnementsoprettelse

Den overordnede struktur i xml'en fremgår af nedenstående figur:



Figur 1: XML-struktur for oprettelse af abonnement for uddannelsespålæg

4.2.2 Opret

Felt	Type	Krævet	Lovlige værdier	Beskrivelse
Institution-Nummer	Integer(6)	Ja		STARs institutionsnummer (markering af hvem der sender data ind)
UngMedUddannelsespaalaeg	XML element	Ja		

4.2.2.1 UngMedUddannelsespaalaeg

Indeholder blandt andet datoer for start på abonnement og start på uddannelsespålæg.

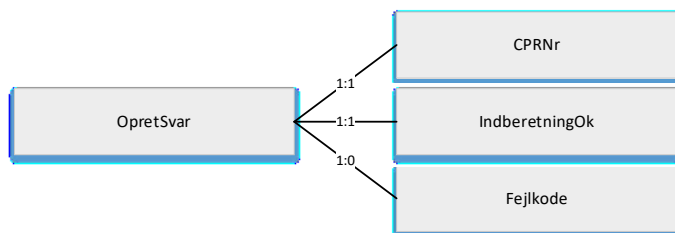
Felt	Type	Krævet	Lovlige værdier	Beskrivelse
CPRNr	String(10)	Ja	Skal kunne findes i CPR-regi-steret	CPR-nummeret på den unge, som indberetningen vedrører. Den unge skal have bopæls-adresse i Danmark.
Abonnements-dato	Date	Ja	Fx 2002-05-30	Dato, hvor abonnementet be-gynder. Datoen kan ligge før dags dato hvorved der abonne-res på hændelser, som allerede er indberettet i Ungedatabasen.
Uddannelses-paalaegTrin	Integer	Ja	1-4	Angiver hvilket trin den unge starter på når uddannelsespå-lægget gives.

Felt	Type	Krævet	Lovlige værdier	Beskrivelse
DatoUddannelsespaalæg_start	Date	Ja	Fx 2019-05-30	Dato hvor den unge får registreret et uddannelsespålæg (tildeles plantypen uddannelsespålæg)
JobcenterNummer	Integer	Ja	10000-99999	Nummer på jobcenteret, der har givet uddannelsespålæg til den unge
JobcenterNavn	String(50)	Nej		Navn Nummer på jobcenteret, der har givet uddannelsespålæg til den unge
JobcenterTelefon	String(10)	Nej		Telefonnummer til jobcenteret, der har givet uddannelsespålæg til den unge

4.2.3 OpretSvar

Servicen returnerer synkront en fejlbesked eller en kvittering.

4.2.4 Struktur for OpretSvar

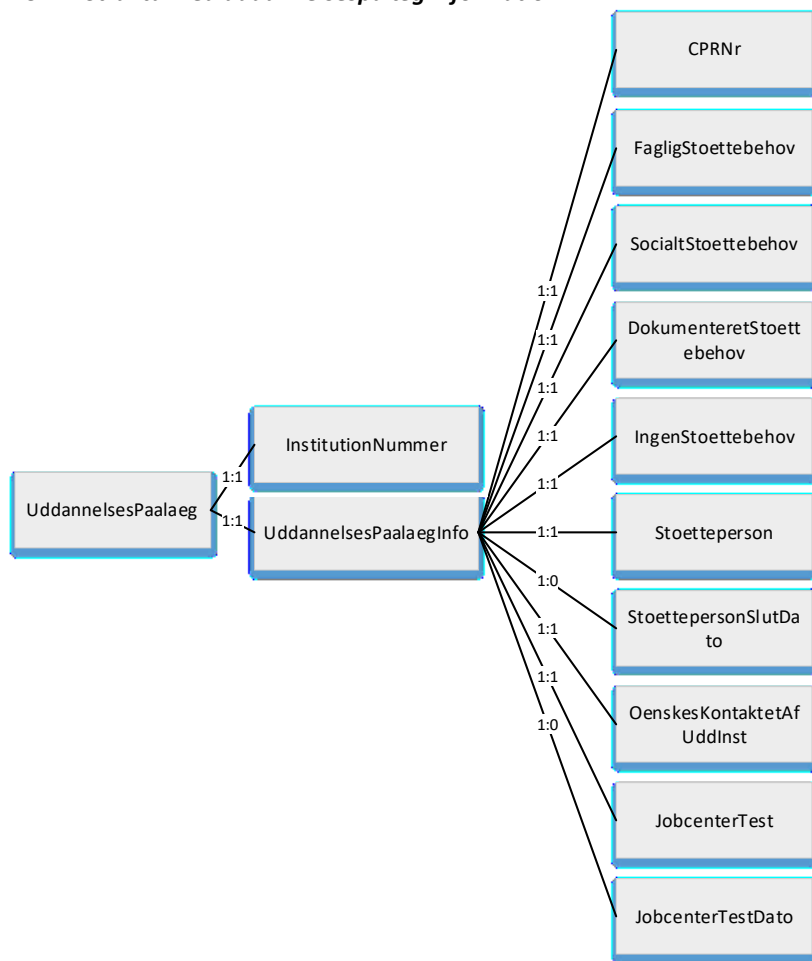


Felt	Type	Krævet	Beskrivelse
CPRNr	String(10)	Ja	CPR-nummeret på den unge, som indberetningen vedrører. Den unge skal have bopælsadresse i Danmark.
IndberetningOk	Boolean	Ja	Markerer om oprettelsen af abonnement er gået godt
Fejlkode	Integer(10)	Nej	Fejlkodeerne er beskrevet i afsnit 5 længere nede i grænsefladebeskrivelsen.

4.3 Registrering af Uddannelsespålæg (Uddannelsespaalaeg)

Ved registrering af støttebehov for en given ung, skal disse indberettes til Ungedatabasen, således at uddannelsesinstitutionen, den unge er aktiv på, kan afhente dem. For at opdatere den indberettede information for en given ung kan Uddannelsespaalaeg operationen kaldes igen med samme CPR-nummer.

4.3.1 Struktur ved uddannelsespålæg information



4.3.2 Uddannelsespaalaeg

Nedenstående oplysninger stammer fra et spørgeskema udfyldt i jobcenteret, som omhandler den unges behov i forhold til den ønskede uddannelse, der er givet uddannelsespålæg til.

Felt	Type	Krævet	Lovlige værdier	Beskrivelse
Institution-Nummer	Integer(6)	Ja		STARs institutionsnummer (markering af hvem der sender data ind)
UddannelsespaalaegInfo	XML element	Ja		

4.3.2.1 UddannelsespaalaegInfo

Formateret: Overskrift 4

Ved registrering af nedenstående data vil der i felterne FagligStoettebehov, SocialtStoettebehov, DokumenteretStoettebehov, IngenStoettebehov være tilladt at angive værdierne 1, 2 eller 3.

Disse værdier skal oversættes til følgende betydning:

Kode	Betydning
1	Ja
2	Nej
3	Ikke udfyldt (tom, betyder at der ikke er taget stilling)

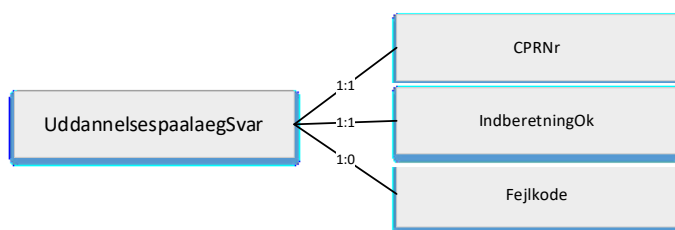
Felt	Type	Krævet	Lovlige værdier	Beskrivelse
CPRNr	String(10)	Ja	Skal kunne findes i CPR-regi-steret	CPR-nummeret på den unge, som indberetningen vedrører. Den unge skal have bopæls-adresse i Danmark.
FagligStoettebehov	Integer(2)	Ja	1,2,3	
SocialtStoettebehov	Integer(2)	Ja	1,2,3	
DokumenteretStoettebehov	Integer(2)	Ja	1,2,3	
IngenStoettebehov	Integer(2)	Ja	1,2,3	
Stoetteperson	Boolean	Ja	True/False	
Stoetteperson-SlutDato	Datetime	Nej		Sættes ved True i Stoetteperson
OenskesKontaktetAfUddInst	Boolean	Ja	True/False	

Felt	Type	Krævet	Lovlige værdier	Beskrivelse
JobcenterTest	Boolean	Ja	True/false	
JobcenterTest-Dato	DateTime	Nej		Sættes ved True i JobcenterTest

4.3.3 UddannelsespaalægSvar

Servicen returnerer synkront en fejlbesked eller kvittering.

4.3.4 Struktur for UddannelsespaalægSvar



Felt	Type	Krævet	Beskrivelse
CPRNr	String(10)	Ja	CPR-nummeret på den unge, som indberetningen vedrører. Den unge skal have bopælsadresse i Danmark.
IndberetningOk	Boolean	Ja	Markerer om oprettelsen af Uddannelsespaalæg er gået godt. Ved false returneres Fejlkode.
Fejlkode	Integer(10)	Nej	Fejlkodeerne er beskrevet i afsnit 5.

4.3.5 Sammenkobling mellem svar og spørgsmålstekst

I forbindelse med at data om uddannelsespålæg sendes til institutionerne følger der hjælpetekst til hvert spørgsmål.

Hjælpeteksten linkes som følger:

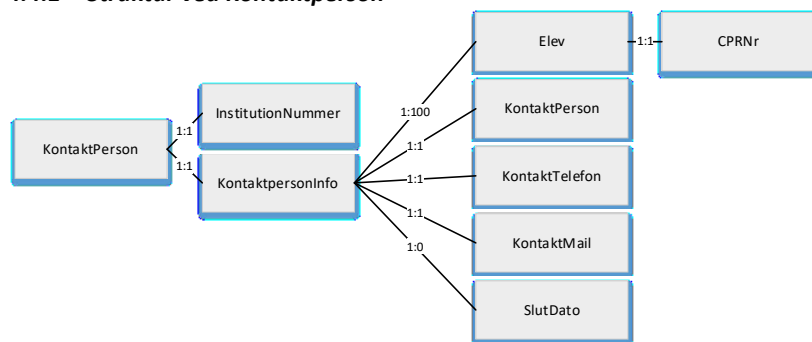
Felt i web-service	Svarmulighed	Tekst til spørgsmål
FagligStøttebehov	1,2,3	Jobcenteret vurderer, at der er brug for faglig støtte under uddannelsen
SocialtStøttebehov	1,2,3	Jobcenteret vurderer, at der er brug for støtte til sociale, personlige eller helbredsmæssige udfordringer under uddannelsen
DokumenteretStøttebehov	1,2,3	Jobcenteret har dokumentation for ét eller flere støttebehov
IngenStøttebehov	1,2,3	Jobcenteret vurderer, at der ikke umiddelbart er et støttebehov i forhold til at klare sig igennem uddannelsen
Støtteperson	Ja/Nej	Der er tilknyttet en mentor og/eller en anden støtteperson i overgangen til uddannelse
StøttepersonSlutDato	Datostempel (datetime) eller tom	(Sendes under samme tekst som ovenfor)
OenskesKontaktAfUddInst	Ja/Nej	Jobcenteret vil gerne kontaktes af uddannelsesinstitutionen mhp. konkret dialog om vedkommendes start på uddannelsen
JobcenterTest	Ja/Nej	Der foreligger læse-, skrive- og regnetest
JobcenterTestDato	Datostempel (datetime) eller tom	(Sendes under samme tekst som ovenfor)

4.4 Registrering af kontaktperson (Kontaktperson)

Ved registrering af kontaktperson på jobcentret for en given ung, skal denne indberettes til Ungedatabasen, således at uddannelsesinstitutionen, den unge er aktiv på, kan afhente den.

For at opdatere den indberettede information kan Kontaktperson operationen kaldes igen med samme CPR-nummer. Ungedatabasen vil herefter gemme de opdaterede felter.

4.4.1 Struktur ved Kontaktperson



4.4.2 Kontaktperson

Felt	Type	Krævet	Lovlige værdier	Beskrivelse
Institution-Nummer	Integer(6)	Ja		STARs institutionsnummer (markering af hvem der sender data ind)
Kontaktperson-Info	XML element	Ja		

4.4.2.1 KontaktpersonInfo

Felt	Type	Krævet	Lovlige værdier	Beskrivelse
Elev	XML element	Ja	Max 100	En eller flere forekomster. Angiver de elever, der skal angives kontaktpersonen for. Max 100 i ét kald.
Kontaktperson	String(250)	Ja		Kontaktpersonens navn eller gruppe
KontaktTelefon	String(20)	Ja		
KontaktMail	String(64)	Ja		

Felt	Type	Krævet	Lovlige værdier	Beskrivelse
SlutDato	Datetime	Nej		

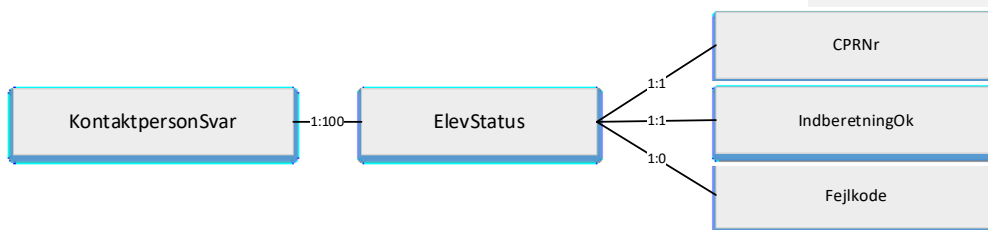
4.4.2.2 Elev

Felt	Type	Krævet	Lovlige værdier	Beskrivelse
CPRNr	String(10)	Ja	Skal kunne findes i CPR-regi-steret	CPR-nummeret på den unge, som indberetningen vedrører. Den unge skal have bopæls-adresse i Danmark.

4.4.3 KontaktpersonSvar

Servicen returnerer synkront en fejlbesked eller kvittering.

4.4.4 Struktur for KontaktpersonSvar



4.4.4.1 ElevStatus

Felt	Type	Krævet	Beskrivelse
CPRNr	String(10)	Ja	CPR-nummeret på den unge, som indberetningen vedrører. Den unge skal have bopæls-adresse i Danmark.
IndberetningOk	Boolean	Ja	Markerer om oprettelsen af Kontaktperson er gået godt. Ved false returneres Fejlkode.
Fejlkode	Integer(10)	Nej	Fejlkodeerne er beskrevet i afsnit 5.

4.5 Lukning af abonnement (Luk)

Lukningen af et abonnement medfører, at STAR ophører med at kunne hente hændelser om den unge.

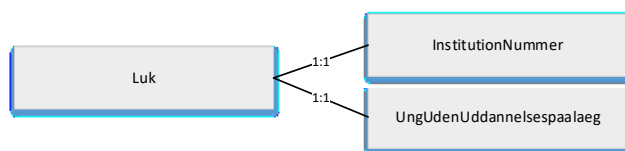
Lukning af abonnement vil være sammenfaldende med ophør af vejledningsansvar i jobcenteret. Vejledningsansvaret kan dog frafaldes før lukning af abonnement.

Ved lukning af abonnement slettes data omkring Uddannelsespaalæg (indberettet i afsnit om Registrering af Uddannelsespålæg) og Kontaktperson i jobcenteret (indberettet i afsnit om Registrering af kontaktperson).

Derudover slettes også kontaktpersonen fra uddannelsesinstitutionen, som institutionen har sendt til Ungedatabasen.

4.5.1 Struktur ved abonnements lukning

Den overordnede struktur i xml'en fremgår af nedenstående figur:



Figur 2: XML-struktur for Lukning

4.5.2 Luk

Felt	Type	Krævet	Lovlige værdier	Beskrivelse
Institution-Nummer	Integer(6)	Ja		STARs institutionsnummer (markering af hvem der sender data ind)
UngUdenUddannelsespaalæg	XML element	Ja		

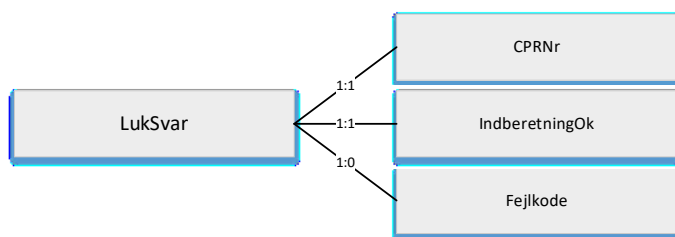
4.5.2.1 UngUdenUddannelsespaalæg

Felt	Type	Krævet	Lovlige værdier	Beskrivelse
CPRNr	String(10)	Ja	Skal kunne findes i CPR-regi-steret	CPR-nummeret på den unge, som indberetningen vedrører. Den unge skal have bopæls-adresse i Danmark. Der skal findes et aktivt abonnement på den unge.
AarsagTilAf-brud	String	Nej		Beskrivende årsag til hvorfor den unge ikke længere er relevant. F.eks. 'Plantypeskift' eller 'Plantypeskift. Se mere her .

4.5.3 LukSvar

Servicen returnerer synkront en fejlbesked eller kvittering.

4.5.4 Struktur for LukSvar



Felt	Type	Krævet	Beskrivelse
CPRNr	String(10)	Ja	CPR-nummeret på den unge, som indberetningen vedrører. Den unge skal have bopæls-adresse i Danmark.
Indberet-ningOk	Boolean	Ja	Markerer om lukningen af abon-nement er gået godt
Fejlkode	Integer(10)	Nej	Fejlkodeerne er beskrevet i afsnit 5.

5 Fejlkoder

Herunder er de mulige fejlkoder vist.

5.1 Fejlkoder i forbindelse med oprettelse af *abonnement*

Fejlnummer	Relateret attribut	Fejltekst	Forklaring
14	CPRNr	Den Unge findes ikke i Ungedatabasen	Der skal kun indberettes for unge med bopæl i Danmark. CPR nummeret kan ikke genfindes i Ungedatabasen i relation til en aktiv ung bosiddende i Danmark.

5.2 Fejlkoder i forbindelse med oprettelse af *Uddannelsespålæg til abonnementet*

Fejlnummer	Relateret attribut	Fejltekst	Forklaring
14	CPRNr	Den Unge findes ikke i Ungedatabasen	Der skal kun indberettes for unge med bopæl i Danmark. CPR nummeret kan ikke genfindes i Ungedatabasen i relation til en aktiv ung bosiddende i Danmark.
68	CPRNr	Den unge findes ikke i aktivt abonnement	Den unge findes ikke i aktivt STAR abonnement i Ungedatabasen og kan derfor ikke lukkes.

5.3 Fejlkoder i forbindelse med oprettelse af *kontaktperson til abonnementet*

Fejlnummer	Relateret attribut	Fejltekst	Forklaring
14	CPRNr	Den Unge findes ikke i Ungedatabasen	Der skal kun indberettes for unge med bopæl i Danmark. CPR nummeret kan ikke genfindes i Ungedatabasen i relation til en aktiv ung bosiddende i Danmark.
68	CPRNr	Den unge findes ikke i aktivt abonnement	Den unge findes ikke i aktivt STAR abonnement i Ungedatabasen og kan derfor ikke lukkes.

5.4 Fejlkoder i forbindelse med lukning af abonnement

Fejlnummer	Relateret attribut	Fejltekst	Forklaring
68	CPRNr	Den unge findes ikke i aktivt abonnement	Den unge findes ikke i aktivt STAR abonnement i Ungedatabasen og kan derfor ikke lukkes.

Kommenterede [JBV1]: Kan fejlkode 14 ikke fås ved Luk?
Fx hvis de lukker efter den unge er fyldt 30 år, og vi har nået at slette.

Integrationsplatformen IPL står for skemavalidering af xlm, men der er for en sikkerhedsskyld ligeledes indsat validering i Ungedatabasen, som kan resultere i 'fejl 500'. Sådanne fejl vil blive returneret i elementet ServiceFault-Detailler, der ses i xsd'en.

6 Endpoints til test

Endpoints til testmiljø kan findes her: <https://viden.stil.dk/display/OFFintegrationsplatformen/Services>

Webservicens ligger under System Ungedatabasen og har navnet AbonnementForUddannelsesPaalaeg version 3.0.